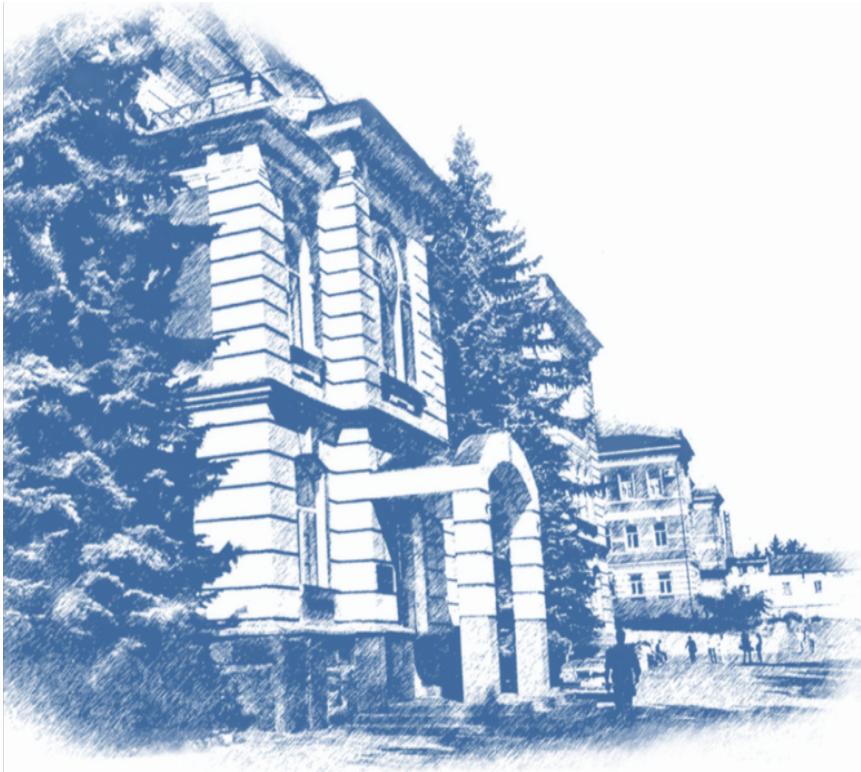


Методический совет (март 2023)



**Показатели аккредитационного
мониторинга образовательных
программ высшего образования
за 2022 год**

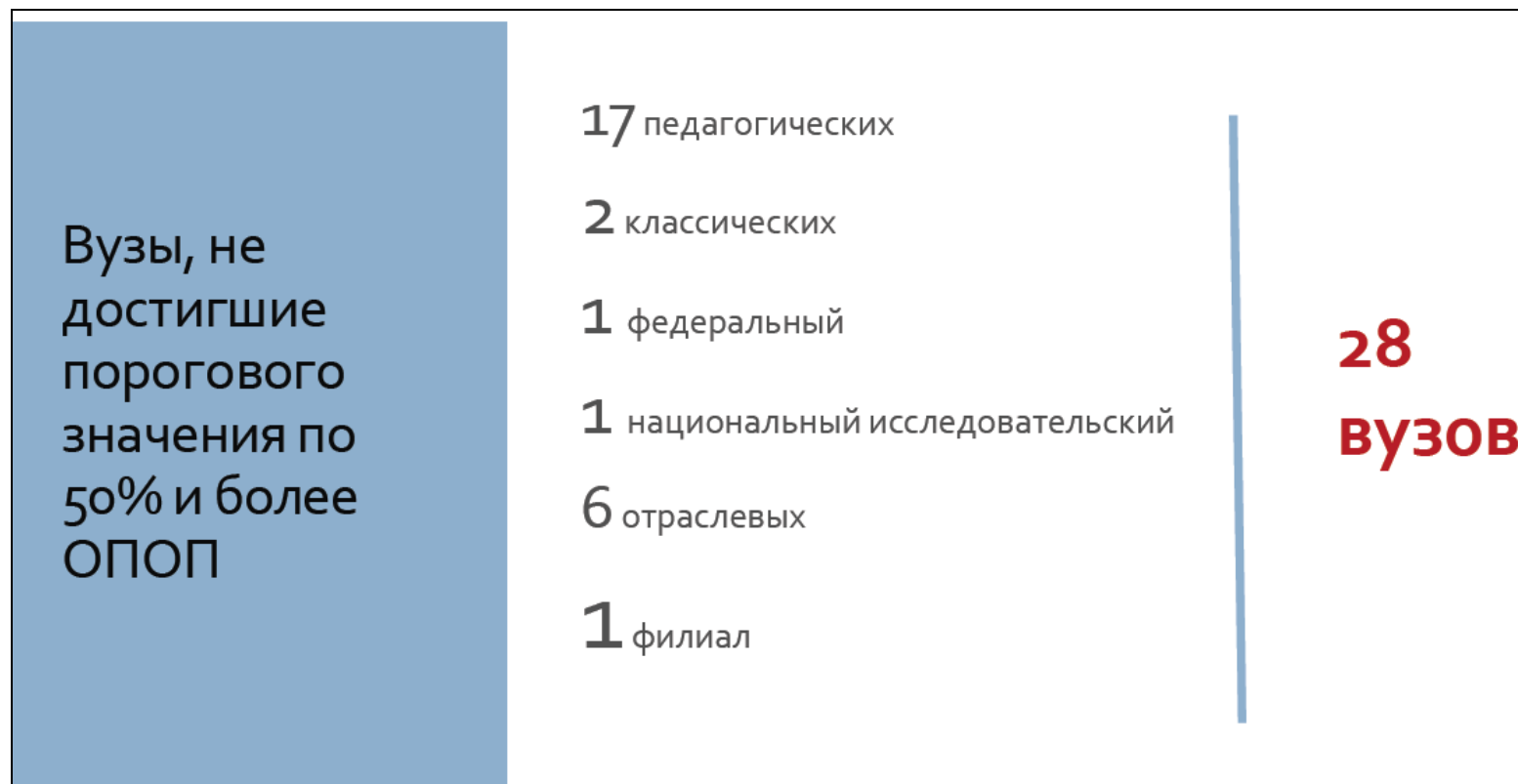
**Соловьев В.А.
Герасимов А.И.**

Нормативные документы

1. Приказ Министерства науки и высшего образования РФ от 25 ноября 2021 г. N 1094 «Об утверждении аккредитационных показателей по образовательным программам высшего образования»

2. Методические рекомендации по применению аккредитационных показателей по образовательным программам высшего образования, утвержденных приказом Министерства науки и высшего образования Российской Федерации от 25.11.2021 № 1094, согласованные в Минобрнауке России и Рособрнадзоре.

В 2022 году была апробация аккредитационного мониторинга, которую проводила ГК «Просвещение». Участвовал 61 вуз (363 обр. программ).



Были выявлены проблемы с исходными данными и методикой определения значений показателей (в т.ч. из-за приема только по заочной форме или иностранцев, отсутствия выпуска и/или «целевиков», ускоренного выпуска, учета направленности, ...). Подготовлены рекомендации для внесения изменений в действующие нормативные акты.

Показатели по образовательным программам (ОП) высшего образования для осуществления аккредитационного мониторинга

Всего: **8** показателей, из которых **3** применяются в целом к университету.

Минимальное значение для успешного мониторинга – **70 баллов**

Максимально возможное значение*	для бакалавриата и специалитета	для магистратуры и ординатуры
в целом	110 (для 8 показ.)	80 (для 6 показ.)
без приема по очной форме	100	80
без договоров о целевом обучении	100	70
без выпуска	90	60
без приема по очной форме и выпуска	80	

* при отсутствии приема по очной форме (нет ЕГЭ), целевиков и выпуска соответствующие баллы не начисляются.

Расчет показателей аккредитационного мониторинга образовательных программ ПГУ (общие сведения)

Источники информации:

- сайт ПГУ (*прием, ЕГЭ, ...*)
- отчеты ВПО-1, 1-НК (*прием, выпуск*)
- Информационная система сопровождения образовательного процесса (*доля остепенённых НПР, доля НПР-практиков*)
- информация от РЦСТиАВ (*по целевикам и трудоустройству*)

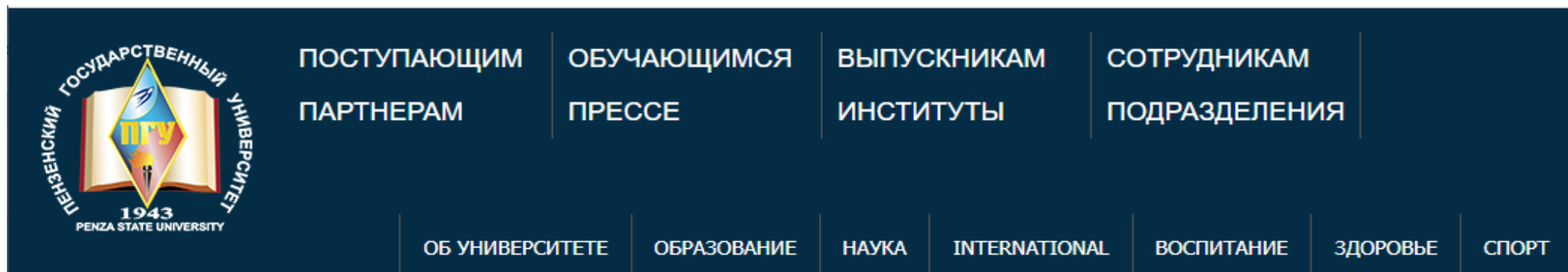
Расчет показателей проводился для направлений подготовки и специальностей без учета направленности (*из-за отсутствия соответствующих методических рекомендаций по определению значений показателей*).

Полученное при расчете дробное значение показателя округлялось до целого числа по правилам математического округления.

Показатель, применяемый к каждой образовательной программе

N п/п	Наименование показателя	Значение показателя	Количество баллов
1	Средний балл единого государственного экзамена обучающихся, принятых по его результатам на обучение по очной форме по программам бакалавриата и специалитета за счет средств соответствующих бюджетов бюджетной системы Российской Федерации и с оплатой стоимости затрат на обучение физическими и юридическими лицами (<i>не применяется для программ магистратуры, ординатуры</i>)	66 баллов и более	10
		от 60 до 65 баллов	5
		менее 60 баллов	0

Расчет показателя производится в отношении старшего курса очной формы обучения.



[Главная](#) » [Сведения об образовательной организации](#) » [Образование](#)



Образование

[Лицензии и аккредитации](#)

[Графики учебного процесса \(по институтам и факультетам\) на текущий учебный год](#)

[Результаты перевода, результаты восстановления и отчисления](#)

Информация о результатах приема по каждой профессии, специальности среднего профессионального образования (при наличии вступительных испытаний), каждому направлению подготовки и научной специальности или специальности высшего образования с различными условиями приема (на места, финансируемые за счет бюджетных ассигнований федерального бюджета, бюджетов субъектов Российской Федерации, местных бюджетов, по договорам об образовании за счет средств физических и (или) юридических лиц)

[в 2022 году](#)

[в 2021 году](#)

[в 2020 году](#)

[в 2019 году](#)

[в 2018 году](#)

Выполнение показателя 1 за 2022 год

Количество реализуемых программ	бакалавриата	специалитета
по которым средний балл ЕГЭ для старшего курса составил менее 60 баллов (0 баллов)	13	6
по которым средний балл ЕГЭ для старшего курса составил от 60 до 65 баллов (5 баллов)	17	7
по которым средний балл ЕГЭ для старшего курса составил 66 баллов и более (10 баллов)	19	7

Перечень образовательных программ, по которым средний балл ЕГЭ для обучающихся старшего курса составил менее 60 баллов:

Код ОП	Наименование образовательной программы	ЕГЭ
11.03.04	Электроника и наноэлектроника	58
13.03.02	Электроэнергетика и электротехника	59
15.03.01	Машиностроение	58
15.03.05	Конструкторско-технологическое обеспечение машиностроит. производств	58
22.03.01	Материаловедение и технологии материалов	53
27.03.01	Стандартизация и метрология	55
38.03.02	Менеджмент	59
38.03.03	Управление персоналом	57
38.03.06	Торговое дело	58
43.03.02	Туризм	58
44.03.02	Психолого-педагогическое образование	52
44.03.03	Специальное (дефектологическое) образование	52
49.03.02	Физическая культура для лиц с отклонениями в состоянии здоровья	58
23.05.01	Наземные транспортно-технологические средства	57
27.05.02	Метрологическое обеспечение вооружения и военной техники	55
31.05.03	Стоматология	58
38.05.01	Экономическая безопасность	58
38.05.02	Таможенное дело	59
40.05.04	Судебная и прокурорская деятельность	59

Показатель, применяемый к каждой образовательной программе

N п/п	Наименование показателя	Значение показателя	Количество баллов
3	Доля обучающихся, успешно завершивших обучение по образовательной программе высшего образования, от общей численности обучающихся, поступивших на обучение по соответствующей образовательной программе высшего образования	70% и более	10
		от 50% до 69%	5
		менее 50%	0

При расчете показателя учитываются результаты последнего фактического выпуска студентов, в соответствующем учебном году завершивших обучение по образовательной программе и отчисленных из образовательной организации в связи с окончанием обучения в соответствии со сроком получения образования по образовательной программе.

$$АП_3 = \frac{a}{b} \times 100, \text{ где :}$$

а - численность обучающихся, успешно завершивших обучение по образовательной программе;

б – общая численность обучающихся, зачисленных на обучение по образовательной программе.

Выполнение показателя 3 за 2022 год

Количество реализуемых программ	бакалавриата	специалитета	магистратуры	ординатуры
по которым не было выпуска (0 баллов)	4	6	3	2
по которым доля обучающихся, успешно завершивших обучение, составила менее 50% от числа принятых (0 баллов)	1	1	1	1
по которым доля обучающихся, успешно завершивших обучение, составила от 50% до 69% от числа принятых (5 баллов)	18	7	5	3
по которым доля обучающихся, успешно завершивших обучение, составила 70% и более от числа принятых (10 баллов)	26	6	22	21

Примечание – В анализе учитывался последний фактический выпуск по всем формам обучения, а также ранний выпуск по ускоренному обучению (например, тех, кто поступил на 5-летний заочный учебный план, а завершил обучение через 3,5 года).

Перечень образовательных программ, по которым доля обучающихся, успешно завершивших обучение по ОП в 2022 году, от общей численности обучающихся, поступивших на обучение по соответствующей образовательной программе (с учетом всех форм обучения), составила менее 50%:

Код ОП	Наименование образовательной программы	Доля, %
49.03.01	Физическая культура	48
31.05.02	Педиатрия	32
38.04.02	Менеджмент	37
31.08.59	Офтальмология	25

Показатель, применяемый к каждой образовательной программе

N п/п	Наименование показателя	Значение показателя	Количество баллов
4	Доля выпускников, выполнивших обязательства по договорам о целевом обучении по соответствующим направлениям подготовки/специальностям высшего образования, от общего количества выпускников, обучавшихся по договорам о целевом обучении	50% и более	10
		от 30% до 49%	5
		менее 30%	0

$$АП_4 = \frac{a}{b} \times 100, \text{ где :}$$

а - численность выпускников года, предшествующего году проведения аккредитационного мониторинга, выполнивших обязательства по договорам о целевом обучении по направлению подготовки/специальности

б – общая численность выпускников года, предшествующего году проведения аккредитационного мониторинга, обучавшихся по договорам о целевом обучении.

Выполнение показателя 4 за 2022 год

Количество реализуемых программ	бакалавриата	специалитета	магистратуры	ординатуры
по которым договоры о целевом обучении не заключались (0 баллов)	31	13	26	13
по которым доля выпускников, выполнивших обязательства по договорам о целевом обучении, составила менее 30% (0 баллов)	7	3	0	1
по которым доля выпускников, выполнивших обязательства по договорам о целевом обучении, составила от 30% до 49% (5 баллов)	0	1	0	0
по которым доля выпускников, выполнивших обязательства по договорам о целевом обучении, составила 50% и более (10 баллов)	11	3	5	13

Перечень образовательных программ, по которым доля выпускников 2021 года, выполнивших обязательства по договорам о целевом обучении в 2021/2022 году, от общего количества выпускников, обучавшихся по договорам о целевом обучении, составила менее 30%:

Код ОП	Наименование образовательной программы	Доля, %
01.03.04	Прикладная математика	0 (0 из 2)
06.03.01	Биология	0 (0 из 2)
09.03.01	Информатика и вычислительная техника	27 (3 из 11)
09.03.03	Прикладная информатика	0 (0 из 1)
09.03.04	Программная инженерия	0 (0 из 2)
15.03.02	Технологические машины и оборудование	0 (0 из 1)
27.03.01	Стандартизация и метрология	0 (0 из 1)
30.05.03	Медицинская кибернетика	0 (0 из 2)
31.05.01	Лечебное дело	18 (14 из 80)
31.05.03	Стоматология	14 (1 из 7)
31.08.35	Инфекционные болезни	0 (0 из 1)

Показатель, применяемый к каждой образовательной программе

N п/п	Наименование показателя	Значение показателя	Количество баллов
5	Доля научно-педагогических работников (в приведенных к целочисленным значениям ставок), имеющих ученую степень и (или) ученое звание, международные почетные звания или премии, ... в общей численности педагогических работников, участвующих в реализации соответствующей образовательной программы высшего образования.	60% и более	20
		от 50% до 59%	5
		менее 50%	0

Аналогичный показатель имеется и во ФГОС (от 50% до 80%).

$$АП_5 = \frac{a}{b} \times 100, \text{ где :}$$

а - количество ставок (в приведенных к целочисленным значениям ставок), занимаемых научно-педагогическими работниками с ученой степенью и (или) ученым званием и лиц, приравненных к ним в соответствии с требованиями федеральных государственных образовательных стандартов высшего образования, участвующих в реализации основной образовательной программы в соответствии с информацией, представленной образовательной организацией (по всем формам обучения и за весь период реализации образовательной программы);



б - общее количество ставок (в приведенных к целочисленным значениям ставок), занимаемых научно-педагогическими работниками, участвующими в реализации основной образовательной программы в соответствии с информацией, представленной образовательной организацией (по всем формам обучения и за весь период реализации образовательной программы)

Для анализа показателя 5 (доля остепенённых НПР) и показателя 6 (доля НПР-практиков) была использована **Информационная система сопровождения образовательного процесса (УМУ)**, в которой выпускающие кафедры заполняют справки о НПР.

Информационная система сопровождения образовательного процесса

Мониторинг ООП-2022

Поиск

Общие сведения об ООП	Выпускающее подразделение	Подробные сведения	Сводка кадрового обеспечения
Действие:  Уровень образования: Образовательная программа высшего образования - программа бакалавриата УГСН: 37.00.00 Психологические науки НПС: 37.03.01 Психология -(Психология), с 2018, 3+, сетев.: НЕТ) Направленность: -(Психология) Статус: Оформление результатов УИН: 230-338/АКМ Куратор: Ю.Н. Кошелева	Кафедра "Общая психология" Факультет педагогики, психологии и социальных наук	Поколение ФГОС: 3+ № ФГОС: 946 Дата утверждения ФГОС: 07.08.2014 Форма обучения: Очная Год приема: 2020	Штатность: 100.00% Остепененность: 95.55% Доля НПР-практиков: 11.52% Асс.: 0.15 Преп.: 0.00 Ст. преп.: 0.04 Доц.: 3.72 Проф.: 0.04 Зав. каф.: 0.29 Декан: 0.00 Директор: 0.00 Преп. СПО: 0.00 % НПР-практиков: Соответствует ФГОС % остепененности: Соответствует ФГОС
Действие:  Уровень образования: Образовательная программа высшего образования - программа бакалавриата УГСН: 37.00.00 Психологические науки НПС: 37.03.01 Психология (Социальная психология личности, с 2021, 3++, сетев.: НЕТ) Направленность: Социальная психология личности Статус: Оформление результатов УИН: 988-489/АКМ Куратор: А.Ю. Тимонин	Кафедра "Общая психология" Факультет педагогики, психологии и социальных наук	Поколение ФГОС: 3++ № ФГОС: 839 Дата утверждения ФГОС: 29.07.2020 Форма обучения: Очно-заочная Год приема: 2021	Штатность: 100.00% Остепененность: 99.30% Доля НПР-практиков: 14.50% Асс.: 0.00 Преп.: 0.00 Ст. преп.: 0.02 Доц.: 3.16 Проф.: 0.00 Зав. каф.: 0.34 Декан: 0.00 Директор: 0.00 Преп. СПО: 0.00 % НПР-практиков: Соответствует ФГОС % остепененности: Соответствует ФГОС

Выполнение показателя 5

Анализ представленных справок по НПР показал, что показатель 5 выполняется у всех реализуемых образовательных программ (кроме 2-х), и его значение больше 60%.

Перечень образовательных программ, по которым доля остепенённых НПР составила меньше норматива, установленного ФГОС:

Код и наименование ОП	Направленность	Форма обучения	Доля, %	Норматив, %	Год приема
31.08.09 Рентгенология	–	Очная	45.1	65	2022
31.08.19 Педиатрия	–	Очная	40.6	65	2022

Показатель, применяемый к каждой образовательной программе

N п/п	Наименование показателя	Значение показателя	Количество баллов
6	Доля работников (в приведенных к целочисленным значениям ставок) из числа руководителей и работников организаций, деятельность которых связана с направленностью реализуемой образовательной программы (имеющих стаж работы в данной профессиональной области), в общем числе работников, реализующих образовательную программу	соответствует ФГОС	20
		не соответствует ФГОС	0

$$АП_6 = \frac{a}{b} \times 100, \text{ где :}$$

а - количество ставок (в приведенных к целочисленным значениям ставок), занимаемых работниками из числа руководителей и работников организаций, деятельность которых связана с направленностью (профилем) реализуемой образовательной программы (имеющих стаж работы в данной профессиональной области), участвующими в реализации основной образовательной программы в соответствии с информацией, представленной образовательной организацией (по всем формам обучения и за весь период реализации образовательной программы);

б - общее количество ставок (в приведенных к целочисленным значениям ставок), занимаемых работниками, участвующими в реализации основной образовательной программы в соответствии с информацией, представленной образовательной организацией (по всем формам обучения и за весь период реализации образовательной программы).

Выполнение показателя 6

Перечень образовательных программ, по которым доля НПР-практиков составила меньше норматива, установленного ФГОС:

Код и наименование ОП	Направленность	Форма обучения	Доля, %	Норматив, %	Год приема
13.03.02 Электроэнергетика и электротехника	Электрическое и электронное оборудование автомобилей и тракторов	Очная	1.9	5	2020
15.03.01 Машиностроение	Машины и технология литейного производства	Очная	9,5	10	2020
38.03.01 Экономика	Цифровая экономика	Очная	3.8	5	2021
44.03.01 Педагогическое образование	Музыка	Заочная	6.0	10	2020
44.03.05 Педагогическое образование (с двумя профилями)	Физика. Технология	Очная	9.0	10	2020
45.03.02 Лингвистика	Теория и практика межкультурной коммуникации	Очная	0.0	5	2021
01.04.02 Прикладная математика и информатика	Математическое и программное обеспечение вычислительных машин	Очная	2.9	5	2022
11.04.03 Конструирование и технология электронных средств	Конструкторско-технологическое проектирование радиоэлектронных средств *	Очная	8.6	10	2022
40.04.01 Юриспруденция	Юрист в органах публичной власти и управления	Очная	1.7	5	2022
40.04.01 Юриспруденция	Уголовное право	Заочная	0.0	5	2021
45.04.01 Филология	Русский язык как иностранный	Очная	0.0	5	2022
31.08.35 Инфекционные болезни	– *	Очная	4.3	10	2022

* – всего одна направленность

Зачеркнуто – в настоящее время нарушение устранено

Может оказаться, что при невыполнении показателя 5 (доля остепенённых НПР) и/или показателя 6 (доля НПР-практиков) общее количество баллов аккредитационного мониторинга будет равно или больше порогового значения (70 баллов).

Однако это не отменяет требования других нормативных документов (ФГОС 3+ и ФГОС 3++).

Т.к. показатели по доли остепенённых НПР и доли НПР-практиков должны выполняться, иначе нарушаются требования ФГОС, то кафедры, ответственные за реализацию программ, у которых значения данных показателей ниже значений, установленных ФГОС, должны в кратчайшие сроки принять меры по устранению этих нарушений.

В связи с тем, что доли остепенённых НПР и НПР-практиков должны быть в соответствии с требованиями ФГОС, в анализе итогового аккредитационного мониторинга образовательных программ ПГУ за 2022 год указанные выше отрицательные результаты учтены не были.

Показатель, применяемый в целом к университету

N п/п	Наименование показателя	Значение показателя	Количество баллов
2	Наличие электронной информационно-образовательной среды (ЭИОС)	имеется	10
		не имеется	0

Значение показателя «имеется» устанавливается, если ЭИОС обеспечивает:

- доступ к учебным планам, рабочим программам дисциплин (модулей), программам практик, электронным учебным изданиям и электронным образовательным ресурсам, указанным в рабочих программах дисциплин (модулей), программам практик;

- формирование электронного портфолио обучающегося, в том числе сохранение его работ и оценок за эти работы.

Выполнение показателя 2 за 2022 год: имеется

Показатель, применяемый в целом к университету

N п/п	Наименование показателя	Значение показателя	Количество баллов
7	Наличие внутренней системы оценки качества образования	имеется	10
		не имеется	0

Значение показателя «имеется» устанавливается, если:

- к проведению регулярной внутренней оценки качества образовательной деятельности и подготовки обучающихся привлечены работодатели и (или) их объединения, иные юридические и (или) физические лица, включая педагогических работников организации;
- обучающимся предоставляется возможность оценивания условий, содержания, организации и качества образовательного процесса в целом и отдельных дисциплин (модулей) и практик.

Выполнение показателя 7 за 2022 год: имеется

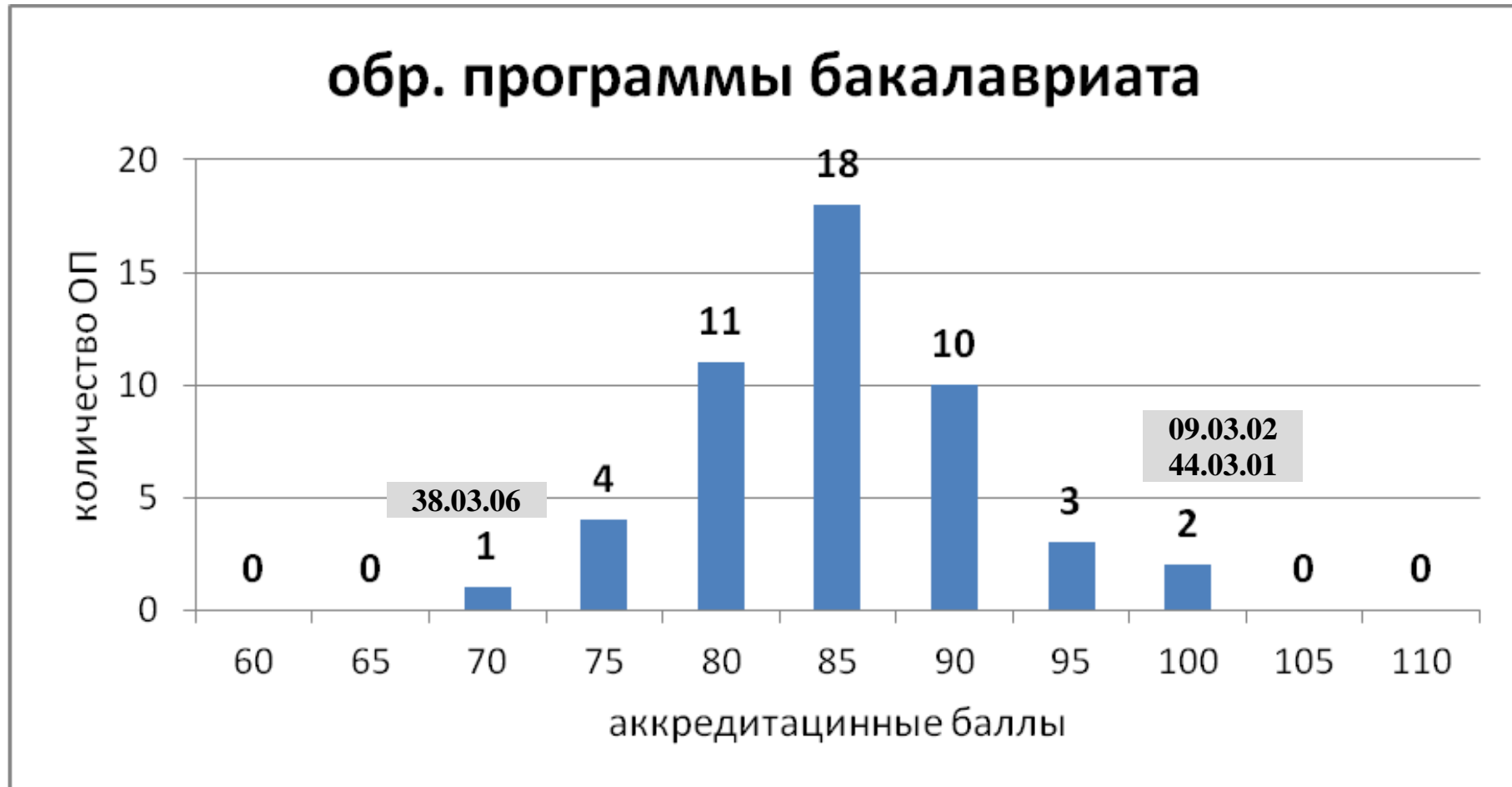
Показатель, применяемый в целом к университету

N п/п	Наименование показателя	Значение показателя	Количество баллов
8	Доля выпускников, трудоустроившихся в течение календарного года, следующего за годом выпуска, в общей численности выпускников образовательной организации, обучавшихся по основным образовательным программам высшего образования (<i>не применяется для программ магистратуры, ординатуры</i>)	75 и более	20
		от 50 до 75	10
		менее 50	0

Примечание – данные о трудоустройстве выпускников образовательных организаций размещаются в подсистеме «Анализ трудоустройства граждан» ИАС «Работа в России»).

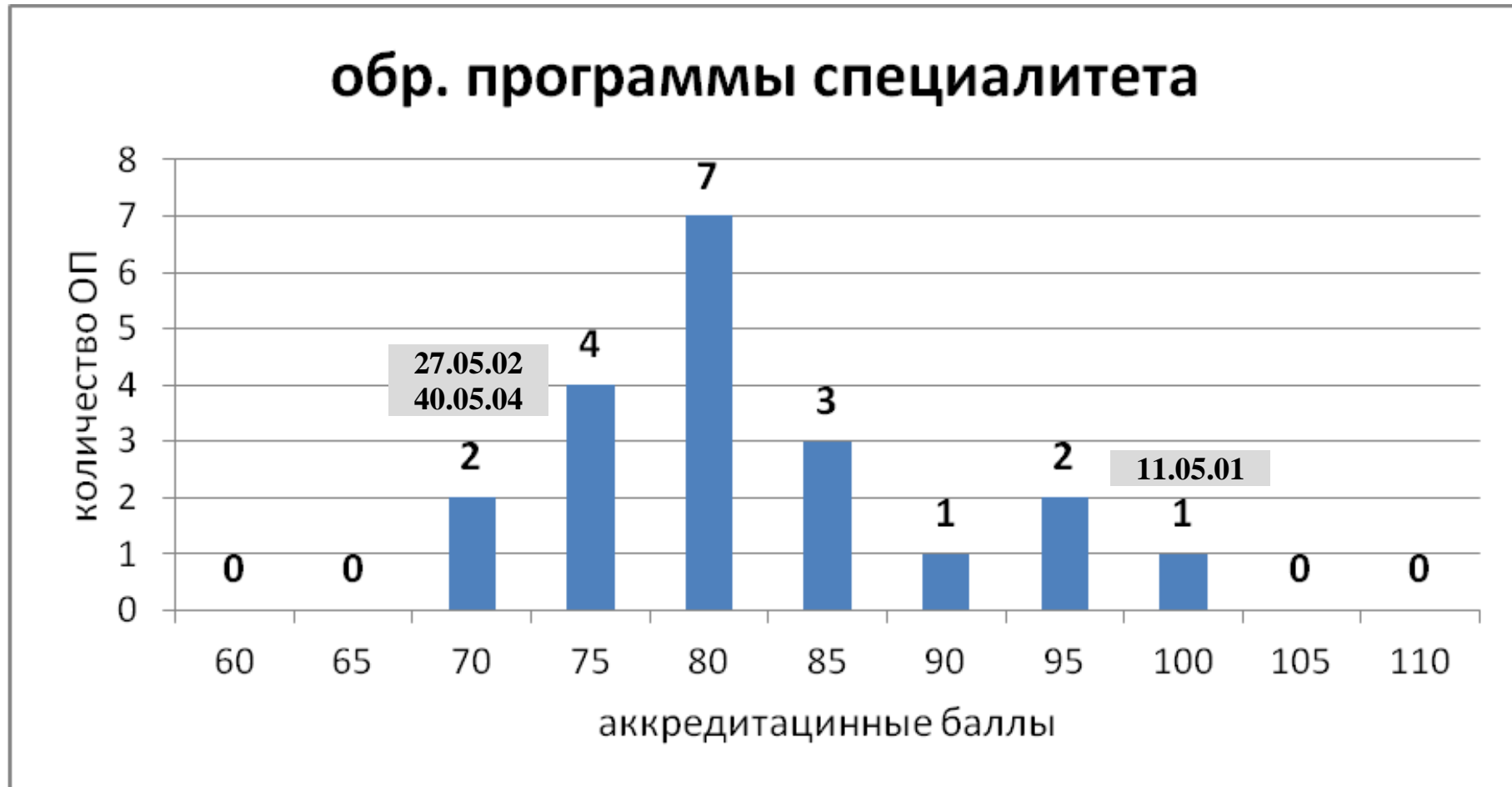
Выполнение показателя 8 за 2022 год: Доля выпускников 2021 года, трудоустроившихся в 2021/2022 году по данным от РЦСТиАВ составила **72%**.

Результаты анализа



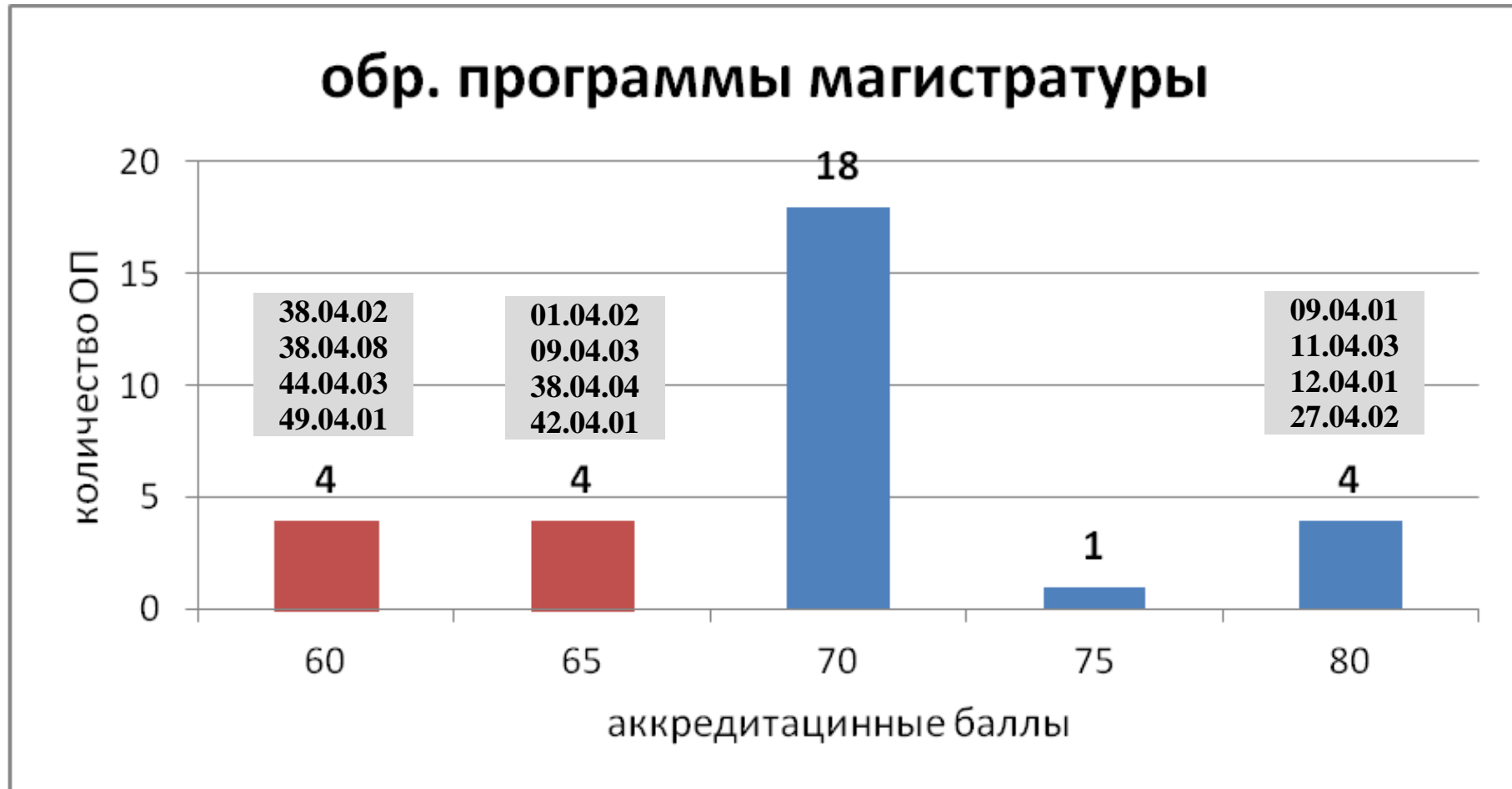
Общее количество реализуемых в 2022 году образовательных программ бакалавриата (без учета направленности) – **49**

Результаты анализа

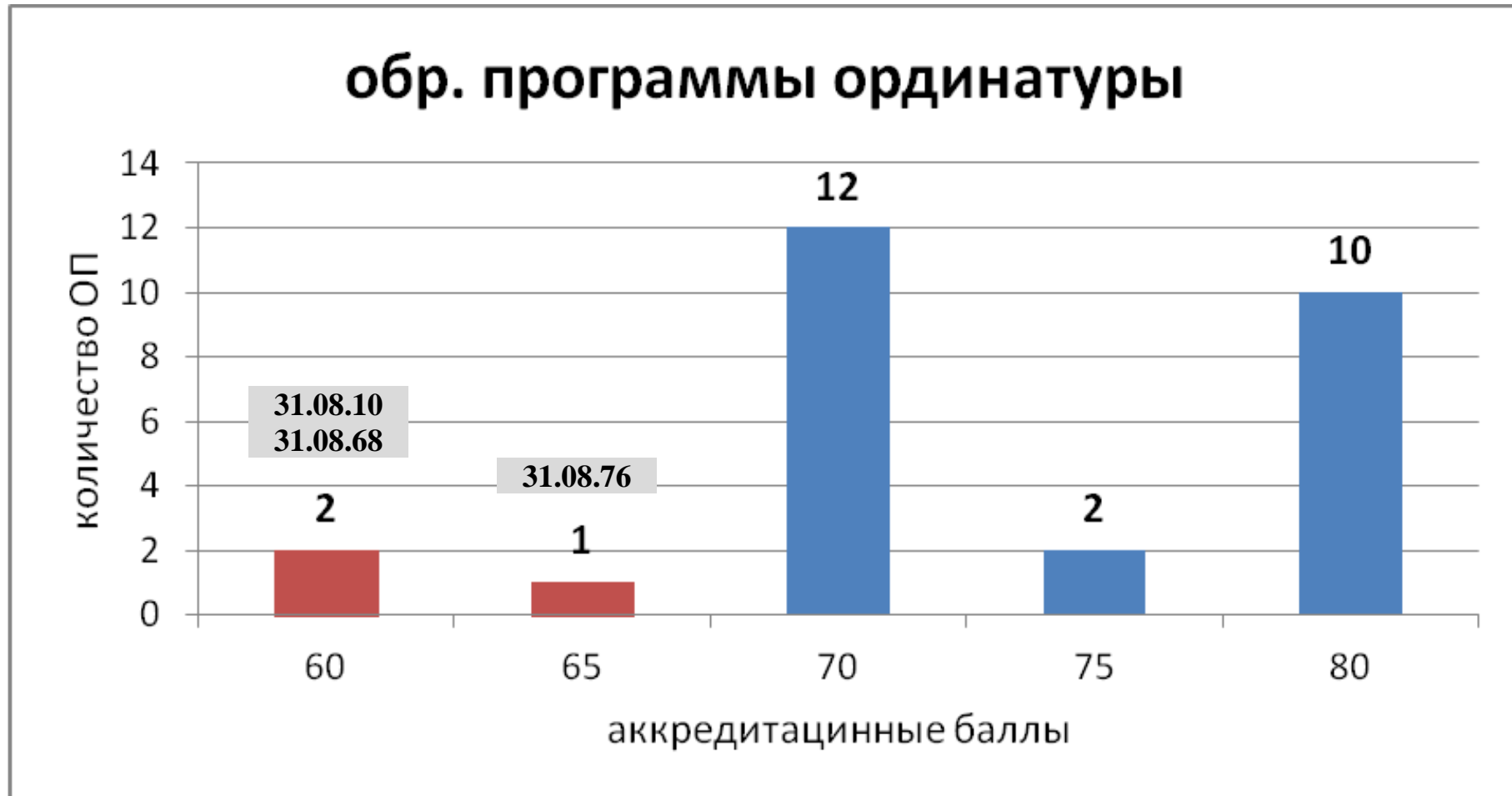


Общее количество реализуемых в 2022 году образовательных программ **специалитета** (без учета направленности) – **20**

Результаты анализа



Общее количество реализуемых в 2022 году образовательных программ **магистратуры** (без учета направленности) – **31**



Общее количество реализуемых в 2022 году образовательных программ ординатуры – **27**

Результаты анализа

Перечень образовательных программ, по которым суммарное значение показателей аккредитационного мониторинга в 2022 году составило менее порогового значения (**70 баллов**):

- из-за отсутствия выпуска

Код ОП	Наименование образовательной программы	Баллы
38.04.08	Финансы и кредит	60
44.04.03	Специальное (дефектологическое) образование	60
49.04.01	Физическая культура	60
31.08.10	Судебно-медицинская экспертиза	60
31.08.68	Урология	60

Примечание – У всех данных программ максимально возможное количество баллов. В настоящее время эти программы являются "заложниками" действующей методики по расчету показателей аккредитационного мониторинга.

Результаты анализа

Перечень образовательных программ, по которым суммарное значение показателей аккредитационного мониторинга в 2022 году составило менее порогового значения (**70 баллов**):

- из-за невыполнения Показателя 3 и отсутствия целевиков

Код ОП	Наименование образовательной программы	Баллы	Пок.3
01.04.02	Прикладная математика и информатика	65	54%
09.04.03	Прикладная информатика	65	69%
38.04.02	Менеджмент (з/ф)	60	37%
38.04.04	Государственное и муниципальное управление (з/ф)	65	62%
42.04.01	Реклама и связи с общественностью (з/ф)	65	67%
31.08.76	Стоматология детская	65	67%

Показатель 3 – Доля обучающихся, успешно завершивших обучение по образовательной программе высшего образования, от общей численности обучающихся, поступивших на обучение по соответствующей образовательной программе высшего образования.

Основные причины снижения значений показателей аккредитационного мониторинга образовательных программ магистратуры и ординатуры ниже порогового значения (**70 баллов**):

- доля обучающихся, успешно завершивших обучение по образовательной программе высшего образования, от общей численности обучающихся, поступивших на обучение по соответствующей образовательной программе высшего образования составила **менее 70**;

- **не было** договоров о целевом обучении или выпуска.

СПАСИБО ЗА ВНИМАНИЕ!