

## **Методический совет (март 2024)**



**Выполнение показателей  
аккредитационного мониторинга  
образовательных программ  
высшего образования  
в 2024 году**

**Соловьев В.А.  
Герасимов А.И.**

## Нормативные документы, применяемые при проведении аккредитационного мониторинга (АМ) реализуемых образовательных программ высшего образования (ОП ВО)

Приказ Федеральной службы по надзору в сфере образования и науки, Министерства просвещения РФ, Министерства науки и высшего образования РФ от 24.04.2023 № 660/306/448 «Об осуществлении Федеральной службой по надзору в сфере образования и науки, Министерством просвещения Российской Федерации и Министерством науки и высшего образования Российской Федерации аккредитационного мониторинга системы образования».

Приложение 1 – Процедура и сроки проведения аккредитационного мониторинга системы образования

Приложение 4 – Показатели аккредитационного мониторинга системы образования и методика их расчета по образовательным программам высшего образования

ФЕДЕРАЛЬНАЯ СЛУЖБА ПО НАДЗОРУ В СФЕРЕ ОБРАЗОВАНИЯ И НАУКИ	МИНИСТЕРСТВО ПРОСВЕЩЕНИЯ РОССИЙСКОЙ ФЕДЕРАЦИИ	МИНИСТЕРСТВО НАУКИ И ВЫСШЕГО ОБРАЗОВАНИЯ РОССИЙСКОЙ ФЕДЕРАЦИИ
(РОСОБРНАДЗОР)	(МИНПРОСВЕЩЕНИЯ РОССИИ)	(МИНОБРНАУКИ РОССИИ)
<div style="border: 1px solid black; padding: 5px; margin: 0 auto; width: 80%;"> <p style="text-align: center; margin: 0;"> <b>ПРИКАЗ</b>  <small>МИНИСТЕРСТВА ПРОСВЕЩЕНИЯ РОССИЙСКОЙ ФЕДЕРАЦИИ</small>  <b>ЗАРЕГИСТРИРОВАНО</b>            Регистрационный № <b>79563</b>            от <b>29</b> <i>апр</i> 20<b>23</b> г. № <b>660 / 306 / 448</b>            Москва         </p> </div>		
<p>24.04.2023</p>		
<p><b>Об осуществлении Федеральной службой по надзору в сфере образования и науки, Министерством просвещения Российской Федерации и Министерством науки и высшего образования Российской Федерации аккредитационного мониторинга системы образования</b></p>		
<p>В соответствии с пунктами 4, 7, 8<sup>1</sup> Правил осуществления мониторинга системы образования, утвержденных постановлением Правительства Российской Федерации от 5 августа 2013 г. № 662, подпунктом 5.21 пункта 5, подпунктом 6.7 пункта 6 Положения о Федеральной службе по надзору в сфере образования и науки, утвержденного постановлением Правительства Российской Федерации от 28 июля 2018 г. № 885, подпунктом 4.3.10 пункта 4 Положения о Министерстве просвещения Российской Федерации, утвержденного постановлением Правительства Российской Федерации от 28 июля 2018 г. № 884, подпунктом 4.3.2 пункта 4 Положения о Министерстве науки и высшего образования Российской Федерации, утвержденного постановлением Правительства Российской Федерации от 15 июня 2018 г. № 682, п р и к а з ы в а е м :</p>		
<p>1. Установить, что аккредитационный мониторинг системы образования осуществляется Федеральной службой по надзору в сфере образования и науки, Министерством просвещения Российской Федерации</p>		

Данный приказ действует с 1 сентября 2023 года и до 1 сентября 2028 года.

**Всего: 8 показателей**, из которых 2 применяются в целом к университету.

Минимальное значение для успешного прохождения мониторинга:

для программ бакалавриата и специалитета – **70 баллов**

для программ магистратуры и ординатуры – **60 баллов**

Аккредитационный мониторинг проводится не реже 1 раза в 3 года.

Первый аккредитационный мониторинг проводился в 2023 году. По уровням высшего образования в процедуре участвовали 10 образовательных программ ПГУ:

- 04.03.01 Химия
- 09.03.02 Информационные системы и технологии
- 44.03.03 Специальное (дефектологическое) образование
- 10.05.03 Информационная безопасность автоматизированных систем
- 40.05.02 Правоохранительная деятельность
- 11.04.03 Конструирование и технология электронных средств
- 27.04.02 Управление качеством
- 37.04.01 Психология
- 31.08.36 Кардиология
- 31.08.67 Хирургия

Все программы успешно преодолели установленные пороговые значения.

# **Показатели аккредитационного мониторинга и методика их определения**

## Показатель, применяемый в целом к университету

№	Наименование показателя	Значение показателя	Количество баллов
АП <sub>2</sub>	Наличие электронной информационно-образовательной среды (ЭИОС)	имеется	<b>10</b>
		не имеется	<b>0</b>
<p>Значение показателя «имеется» устанавливается, если организация высшего образования подтвердила наличие <b>не менее четырех</b> из следующих компонентов:</p> <ol style="list-style-type: none"> <li>1) доступ к сети «Интернет» (<i>договор или акт выполненных работ</i>);</li> <li>2) локальный нормативный акт об ЭИОС;</li> <li>3) наличие доступа к электронной библиотечной системе (ЭБС);</li> <li>4) наличие доступа к электронным образовательным ресурсам и (или) профессиональным базам данных в соответствии с содержанием реализуемой образовательной программы ВО;</li> <li>5) наличие возможности взаимодействия педагогических работников с обучающимися (личные кабинеты обучающихся и преподавателей) в ЭИОС;</li> <li>6) доступ к электронному расписанию (<i>под электронным расписанием понимается сервис, с помощью которого каждый студент может узнать своё актуальное расписание занятий и сессии</i>);</li> <li>7) наличие возможности формирования электронного портфолио обучающихся, в том числе сохранения их работ и оценок за эти работы;</li> <li>8) наличие доступа к учебным планам, рабочим программам дисциплин (модулей), программам практик, электронным учебным изданиям и электронным образовательным ресурсам, указанным в рабочих программах дисциплин (модулей), программах практик по образовательной программе.</li> </ol> <p>Доступ к компонентам ЭИОС подтверждается ссылками на соответствующие разделы сайта.</p> <p><b>Отчетный период: период проведения аккредитационного мониторинга.</b></p>			

## Показатель, применяемый в целом к университету и к ОП

<b>АП<sub>7</sub></b>	Наличие внутренней системы оценки качества образования	имеется	<b>10</b>
		не имеется	<b>0</b>

Значение показателя «имеется» устанавливается, если на официальном сайте организации высшего образования в сети «Интернет» представлены следующие критерии внутренней системы оценки качества образования:

- 1) локальный нормативный акт о внутренней системе оценки качества образования;
- 2) отчет о самообследовании, включающий информацию о:
  - результатах опросов работодателей и (или) их объединений, иных юридических и (или) физических лиц об удовлетворенности качеством образования;
  - результатах опросов педагогических и научных работников организации высшего образования об удовлетворенности условиями и организацией образовательной деятельности в рамках реализации образовательной программы высшего образования;
  - результатах опросов обучающихся организации высшего образования об удовлетворенности условиями, содержанием, организацией и качеством образовательного процесса в целом и отдельных дисциплин (модулей) и практик.

Информация по критерию 2) предоставляется по образовательным программам.

Наличие вышеуказанных критериев внутренней системы оценки качества образования подтверждается ссылками на соответствующие разделы официального сайта организации высшего образования в сети «Интернет».

**Отчетный период: год, предшествующий году проведения аккредитационного мониторинга.**

## Показатель, применяемый к образовательной программе

№	Наименование показателя	Значение показателя	Количество баллов
<b>АП<sub>1</sub></b>	Средний балл единого государственного экзамена обучающихся, принятых по его результатам на обучение по программам бакалавриата и специалитета	66 и более	<b>10</b>
		от 60 до 65	<b>5</b>
		менее 60	<b>0</b>

Расчет показателя производится в отношении старшего курса очной формы обучения Лица, зачисленные без вступительных испытаний, приравниваются к абитуриентам, имеющим средний балл ЕГЭ, равный 100 баллам.

При расчете среднего балла ЕГЭ не учитываются баллы:

- за индивидуальные достижения абитуриентов;
- зачисленных на обучение в пределах установленной квоты, в том числе квоты приема на целевое обучение или отдельной квоты;
- зачисленных на обучение по результатам вступительных испытаний, проводимых организацией высшего образования самостоятельно.

**Отчетный период: год приема, предшествующий году проведения аккредитационного мониторинга.**

## Показатель, применяемый к образовательной программе

<b>АП<sub>3</sub></b>	Доля обучающихся, успешно завершивших обучение по образовательной программе высшего образования, от общей численности обучающихся, поступивших на обучение по соответствующей образовательной программе ВО	70% и более	<b>10</b>
		от 50% до 69%	<b>5</b>
		менее 50%	<b>0</b>

Учитываются:

- успешно завершившие обучение по образовательной программе высшего образования с учетом вышедших из академического отпуска в период нормативного срока освоения образовательной программы;
- общая численность обучающихся, зачисленных на обучение по образовательной программе высшего образования, за исключением обучающихся, ушедших в академический отпуск, а также переведенных на другую образовательную программу в период нормативного срока освоения образовательной программы высшего образования.

**Отчетный период: за два года до года проведения аккредитационного мониторинга.**



## Показатель, применяемый к образовательной программе

№	Наименование показателя	Значение показателя	Количество баллов
АП <sub>4</sub>	Доля обучающихся по договорам о целевом обучении, успешно завершивших обучение по образовательной программе высшего образования, в общей численности обучающихся по договорам о целевом обучении по соответствующей образовательной программе ВО	50% и более	<b>10</b>
		от 30% до 49%	<b>5</b>
		менее 30%	<b>0</b>

Учитываются результаты выпуска студентов, завершивших обучение по договорам о целевом обучении и отчисленных из организации высшего образования в связи с окончанием обучения в соответствии со сроком получения образования по образовательной программе высшего образования (при наличии).

**Отчетный период: за два года до года проведения аккредитационного мониторинга.**

## Показатель, применяемый к образовательной программе

<b>АП<sub>5</sub></b>	Доля научно-педагогических работников, имеющих ученую степень и (или) ученое звание, и (или) лиц, приравненных к ним, в общем числе работников, реализующих образовательную программу ВО	соответствует ФГОС	<b>20</b>
		не соответствует ФГОС	<b>0</b>

Используются сведения о НПР, задействованных в реализации ОП ВО в текущем учебном году, в котором проводится аккредитационный мониторинг, на старшем курсе, обучающемся по данной образовательной программе. Учитывается:

- количество ставок, занимаемых НПР с ученой степенью и (или) ученым званием и лицами, приравненными к ним, участвующими в реализации образовательной программы ВО, в том числе внешние совместители, а также количество ставок, эквивалентное нагрузке, осуществляемой лицами, работающими по договорам гражданско-правового характера;

- общее количество ставок, занимаемых лицами, участвующими в реализации образовательной программы ВО.

Информация предоставляется в соответствии с информацией, размещенной организацией высшего образования на официальном сайте в сети «Интернет».

**Отчетный период: год проведения аккредитационного мониторинга.**

## Показатель, применяемый к образовательной программе

<b>АП<sub>6</sub></b>	Доля работников из числа руководителей и (или) работников организаций, деятельность которых связана с направленностью (профилем) реализуемой образовательной программы (имеющих стаж работы в данной профессиональной области), в общем числе лиц, реализующих образовательную программу ВО	соответствует ФГОС	<b>20</b>
		не соответствует ФГОС	<b>0</b>

Используются сведения о НПР, задействованных в реализации образовательной программы ВО в текущем учебном году, в котором проводится аккредитационный мониторинг, на старшем курсе, обучающемся по данной образовательной программе. Учитывается:

– количество ставок, занимаемых работниками из числа руководителей и (или) работников организаций ВО, деятельность которых связана с направленностью (профилем) реализуемой образовательной программы (имеющих стаж работы в данной профессиональной области), участвующими в реализации образовательной программы ВО, в том числе внешние совместители, а также количество ставок, эквивалентное нагрузке, осуществляемой лицами, работающими по договорам гражданско-правового характера;

– общее количество ставок, занимаемых лицами, участвующими в реализации ОП ВО.

Информация предоставляется в соответствии с информацией, размещенной организацией высшего образования на официальном сайте в сети «Интернет».

**Отчетный период: год проведения аккредитационного мониторинга.**

## Показатель, применяемый к образовательной программе

№	Наименование показателя	Значение показателя	Количество баллов
<b>АП<sub>8</sub></b>	Доля выпускников, трудоустроившихся в течение календарного года, следующего за годом выпуска, в общей численности выпускников организации высшего образования обучавшихся по ОП ВО ( <i>не применяется для программ магистратуры, ординатуры</i> )	75% и более	<b>20</b>
		от 50% до 75%	<b>10</b>
		менее 50%	<b>0</b>

Рассчитывается по образовательной программе за год, соответствующий году выпуска, и следующий за ним календарный год. Используются следующие сведения:

- численность выпускников, которые осуществляли трудовую деятельность по трудовому договору, договору гражданско-правового характера;
- численность выпускников, являвшихся действующими предпринимателями;
- численность выпускников, являвшихся самозанятыми и применявшими «Налог на профессиональный доход»;
- общая численность выпускников, завершивших обучение по ОП ВО в отчетном году;
- численность выпускников, продолживших обучение.

Не используются сведения о трудовой и иной деятельности граждан, которые отсутствуют в Фонде пенсионного и социального страхования РФ и не предоставляются в рамках проводимого Федеральной службой по труду и занятости мониторинга (служба в армии, в органах, ...).

**Отчетный период: за два года до года проведения аккредитационного мониторинга.**

## **Общий подход к расчету показателей аккредитационного мониторинга**

Показатели рассчитываются по образовательной программе.

Приоритетная форма обучения очная (при ее отсутствии – очно-заочная, при отсутствии очно-заочной – заочная).

Для всех показателей полученное при расчете дробное значение округляется до целого числа.

## Достижимые баллы при аккредитационном мониторинге

Максимально возможное значение*	для бакалавриата и специалитета (8 показателей)	для магистратуры и ординатуры (6 показателей)
<b>в целом</b>	<b>110</b>	<b>80</b>
без выпуска	–	<b>60**</b>
без выпуска и с ЕГЭ от 66 баллов	<b>70**</b>	–
без выпуска и с ЕГЭ от 60 до 66 баллов	<b>65</b>	–
без выпуска и с ЕГЭ менее 60 баллов (или без выпуска и отсутствии ЕГЭ)	<b>60</b>	–

\* при отсутствии ЕГЭ, целевиков, выпуска и трудоустройства соответствующие баллы не начисляются.

\*\* пороговые значения для успешного прохождения аккредитационного мониторинга

– для **ОП магистратуры и ординатуры** по сравнению с предшествующей методикой пороговое значение снижено до 60 (*устранена проблема невозможности достигнуть порогового значения при отсутствии выпуска*);

– для **ОП бакалавриата и специалитета** изменена «применяемость» показателя по трудоустройству. В настоящее время он применяется к ОП, а не в целом к организации, поэтому при отсутствии выпуска преодоление порогового значения зависит от баллов ЕГЭ.

## Минимум для прохождения аккредитационного мониторинга

	Показатель	для бакалавриата и специалитета	для магистратуры и ординатуры
1	Средний балл единого государственного экзамена обучающихся, принятых по его результатам на обучение по программам бакалавриата и специалитета	<i>или</i> ≥ 66 баллов	–
2	Наличие электронной информационно-образовательной среды	+	+
3	Доля обучающихся, успешно завершивших обучение по образовательной программе высшего образования, от общей численности обучающихся, поступивших на обучение по соответствующей ОП ВО	<i>или</i> ≥ 70% (при наличии выпуска)	
4	Доля обучающихся по договорам о целевом обучении, успешно завершивших обучение по образовательной программе высшего образования, в общей численности обучающихся по договорам о целевом обучении по соответствующей ОП ВО		
5	Доля научно-педагогических работников, имеющих ученую степень и (или) ученое звание, и (или) лиц, приравненных к ним, в общем числе работников, реализующих ОП ВО	соответствует ФГОС	соответствует ФГОС
6	Доля работников из числа руководителей и (или) работников организаций, деятельность которых связана с направленностью (профилем) реализуемой ОП (имеющих стаж работы в данной профессиональной области), в общем числе лиц, реализующих ОП ВО	соответствует ФГОС	соответствует ФГОС
7	Наличие внутренней системы оценки качества образования	+	+
8	Доля выпускников, трудоустроившихся в течение календарного года, следующего за годом выпуска, в общей численности выпускников организации высшего образования обучавшихся по ОП ВО	<i>или</i> ≥ 50% (при наличии выпуска)	–
	<b>Количество баллов:</b>	<b>70</b>	<b>60</b>

**Значения показателей  
аккредитационного мониторинга  
образовательных программ ПГУ  
в 2024 году**



## **Источники информации для анализа показателей аккредитационного мониторинга образовательных программ ВО**

- **Сайт ПГУ** (*прием, ЕГЭ, ...*)
- **ЭИОС ПГУ**
- **Отчеты ВПО-1, 1-НК** (*прием, выпуск*)
- **Информационная система сопровождения образовательного процесса** (*доля остепенённых НПР, доля НПР-практиков*)
- **Информация РЦСТиАВ** (*по целевикам и трудоустройству*)

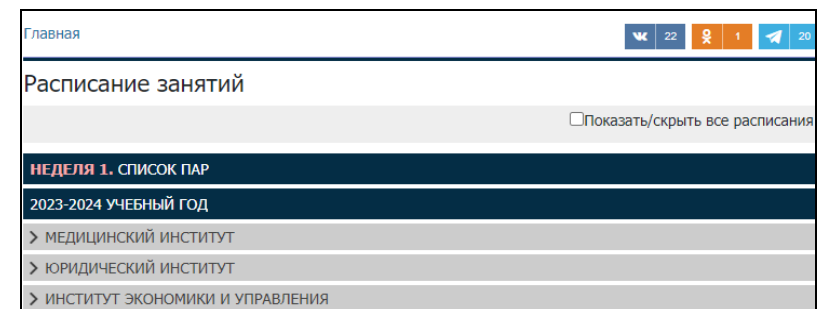
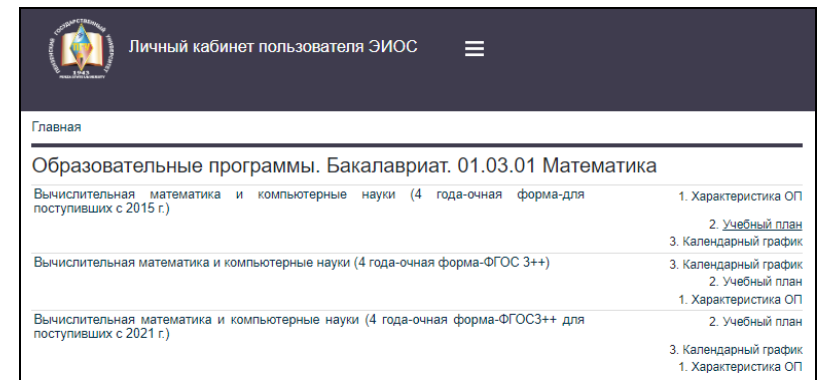
Расчет показателей проводился для направлений подготовки и специальностей без учета направленности (*из-за сложностей, связанных с определением исходных данных когда не учитывается направленность ОП*).

## Показатель, применяемый в целом к университету

### АП<sub>2</sub> «Наличие ЭИОС»: **имеется**

Значение показателя «имеется» устанавливается, если организация высшего образования подтвердила наличие **не менее четырех** из следующих компонентов:

- 1) доступ к сети «Интернет» (*договор или акт выполненных работ*);
- 2) локальный нормативный акт об ЭИОС;
- 3) наличие доступа к электронной библиотечной системе;
- 4) наличие доступа к электронным образовательным ресурсам и (или) профессиональным базам данных в соответствии с содержанием реализуемой ОП ВО;
- 5) наличие возможности взаимодействия педагогических работников с обучающимися (личные кабинеты обучающихся и преподавателей) в ЭИОС;
- 6) доступ к электронному расписанию (*под электронным расписанием понимается сервис, с помощью которого студент может узнать своё актуальное расписание занятий и сессии*);
- 7) наличие возможности формирования электронного портфолио обучающихся, в том числе сохранения их работ и оценок за эти работы;
- 8) наличие доступа к учебным планам, рабочим программам дисциплин (модулей), программам практик, электронным учебным изданиям и электронным образовательным ресурсам, указанным в рабочих программах дисциплин (модулей), программах практик по ОП ВО.



## Показатель, применяемый в целом к университету

### АП<sub>7</sub> «Наличие внутренней системы оценки качества образования»: **имеется**

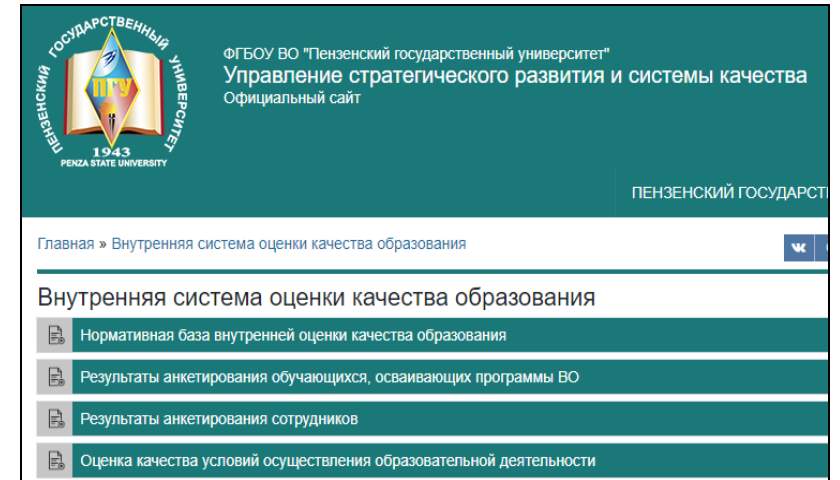
Значение показателя «имеется» устанавливается, если на официальном сайте организации высшего образования в сети «Интернет» представлены следующие критерии внутренней системы оценки качества образования:

1) локальный нормативный акт о внутренней системе оценки качества образования;

2) отчет о самообследовании, включающий информацию о:  
- результатах опросов работодателей и (или) их объединений, иных юридических и (или) физических лиц об удовлетворенности качеством образования;

- результатах опросов педагогических и научных работников организации высшего образования об удовлетворенности условиями и организацией образовательной деятельности в рамках реализации образовательной программы высшего образования;

- результатах опросов обучающихся организации высшего образования об удовлетворенности условиями, содержанием, организацией и качеством образовательного процесса в целом и отдельных дисциплин (модулей) и практик.



ФГБОУ ВО "Пензенский государственный университет"  
Управление стратегического развития и системы качества  
Официальный сайт

ПЕНЗЕНСКИЙ ГОСУДАРСТ

Главная » Внутренняя система оценки качества образования

Внутренняя система оценки качества образования

- Нормативная база внутренней оценки качества образования
- Результаты анкетирования обучающихся, осваивающих программы ВО
- Результаты анкетирования сотрудников
- Оценка качества условий осуществления образовательной деятельности



133

В целях организации и проведения внутренней оценки качества подготовки обучающихся разработана процедура анализа портфолио учебных и научных достижений обучающихся. Требования к портфолио установлены Положением об электронном портфолио обучающихся.

В рамках процедуры оценки качества работы педагогических работников обучающихся проводятся регулярные опросы. Системы с проведенных мероприятий по анкетированию обучающихся приведены в таблице 2.59.

Таблица 2.59

Мероприятие	Количество опрошенных студентов по годам, чел.			
	2018	2019	2020	2021
Оценка качества работы преподавателей годового курса в рамках проекта «Преподаватель годами студента»	979	1096	1194	2114
Оценка качества работы преподавателей отдельных кафедр университета	1908	4510	5236	1873
Оценка качества работы преподавателей факультета университета	620	432	430	-
Опрос студентов в рамках внутренней независимой оценки качества образования	-	-	1760	1386
Опрос по оценке качества дистанционного обучения	-	-	5735	8070

В рамках оценки качества условий осуществления образовательной деятельности по критерию и показателю, установленным в Приказе Министерства науки и высшего образования Российской Федерации от 31.07.2020 № 890 «Об утверждении показателей, характеризующих общие критерии оценки условий осуществления образовательной деятельности организации, осуществляющей образовательную деятельность по образовательным программам высшего образования» в 2022 году проведено анкетирование научно-педагогических работников (1341 чел.) и обучающихся, осваивающих образовательные программы высшего образования в соответствии с ФГОС 3++ (774 чел.). По указанному ниже адресу возможность пройти аналогичное анкетирование предоставлена всем желающим ([https://docs.google.com/forms/d/e/1FAIpQLSdEg\\_g0XAXF0eQ1Tmaw5h020qgP7e1A4H8MasgVg2UaA/viewform](https://docs.google.com/forms/d/e/1FAIpQLSdEg_g0XAXF0eQ1Tmaw5h020qgP7e1A4H8MasgVg2UaA/viewform))

С информацией, касающейся ряда аспектов функционирования внутренней системы оценки качества образования университета, можно ознакомиться по адресу: [https://www.pzgu.ru/oznaka\\_kachestva](https://www.pzgu.ru/oznaka_kachestva)

## Показатель, применяемый к образовательной программе

**АП<sub>1</sub>** «Средний балл ЕГЭ обучающихся, принятых по его результатам на обучение»:  
**Отчетный период: 2023 год** (или год последнего набора)

Перечень программ, по которым ср. балл ЕГЭ составил менее 60 (0 баллов).

№	Код ОП	Наименование образовательной программы	ср. балл ЕГЭ
1.	49.03.02	Физическая культура для лиц с отклонениями в состоянии здоровья (адаптивная физ.культура)	57
2.	12.05.01	Электронные и оптико-электронные приборы и системы специального назначения	58
3.	17.05.01	Боеприпасы и взрыватели	58
4.	31.05.03	Стоматология	58
5.	49.03.01	Физическая культура	58
6.	11.05.01	Радиоэлектронные системы и комплексы	59

## Показатель, применяемый к образовательной программе

**АП<sub>3</sub>** «Доля обучающихся, успешно завершивших обучение по ОП ВО, от общей численности обучающихся, поступивших на обучение по соответствующей ОП ВО»:

**Отчетный период: 2022 год**

Перечень образовательных программ, по которым значение показателя составило менее 50% (0 баллов):

№	Код ОП	Наименование образовательной программы	Доля, %
1.	31.08.59	Офтальмология	25
2.	31.05.02	Педиатрия	32

Для отчетного периода за 2023 год:

1.	38.04.02	Менеджмент	0
2.	30.05.03	Медицинская кибернетика	33
3.	38.05.02	Таможенное дело	36
4.	01.03.01	Математика	46
5.	02.03.03	Математическое обеспечение и администрирование информационных систем	46
6.	31.05.02	Педиатрия	48

## Показатель, применяемый к образовательной программе

**АП<sub>4</sub>** «Доля обучающихся по договорам о целевом обучении, успешно завершивших обучение по ОП ВО, в общей численности обучающихся по договорам ... »:

**Отчетный период: 2022 год**

Перечень образовательных программ с обучающимися по договорам о целевом обучении, по которым значение показателя составило менее 30% (0 баллов):

№	Код ОП	Наименование программы	Доля, %	Кол-во выпускников / поступивших, чел.
1.	01.03.04	Прикладная математика	0	0 / 1
2.	09.03.02	Информационные системы и технологии	0	0 / 2
3.	33.05.01	Фармация	0	0 / 1
4.	44.04.01	Педагогическое образование	0	0 / 2

**Для отчетного периода за 2023 год:**

1.	02.03.03	Математическое обеспечение и админист- рирование информационных систем	0	0 / 1
2.	09.03.04	Программная инженерия	0	0 / 1
3.	13.03.02	Электроэнергетика и электротехника	0	0 / 1
4.	20.03.01	Техносферная безопасность	0	0 / 2
5.	27.04.02	Управление качеством	0	0 / 1

## Показатель, применяемый к образовательной программе

АП<sub>5</sub> «Доля НПР, имеющих ученую степень и (или) ученое звание ... »:


АП<sub>6</sub> «Доля НПР-практиков ... »:

Отчетный период: 2023-2024 учебный год.

Для анализа выполнения данных показателей была использована **Информационная система сопровождения образовательного процесса (отв. УМУ)**, в которой выпускающие кафедры заполняют справки о НПР.

Информационная система сопровождения образовательного процесса

Мониторинг ООП-2023

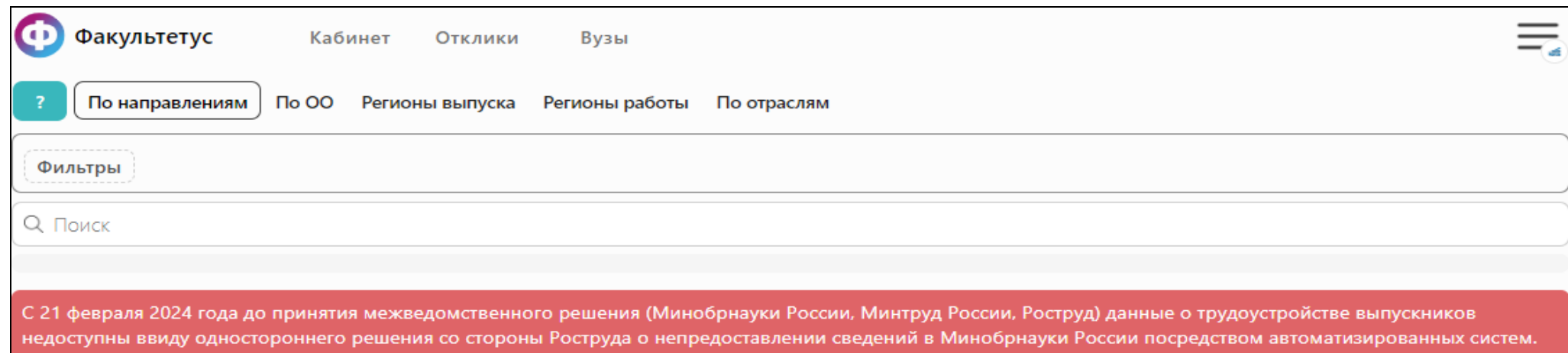
Общие сведения об ООП	Выпускающее подразделение	Подробные сведения	Сводка кадрового обеспечения
<b>Действие:</b>  <b>Уровень образования:</b> бакалавриата <b>УГСН:</b> 09.00.00 Информатика и вычислительная техника <b>НПС:</b> 09.03.01 Информатика и вычислительная техника (Прикладной искусственный интеллект (ИМС), с 2023, 3++, сетев.: НЕТ) <b>Направленность:</b> Прикладной искусственный интеллект <b>Статус:</b> <span style="background-color: orange; color: white; padding: 2px;">Оформление результатов</span> <b>УИН:</b> 669-713/АКМ <b>Куратор:</b> Е.Е. Бугаева	Кафедра "Вычислительная техника" Факультет вычислительной техники	<b>Поколение ФГОС:</b> 3++ <b>№ ФГОС:</b> 929 <b>Дата утверждения ФГОС:</b> 19.09.2017 <b>Форма обучения:</b> Очная <b>Год приема:</b> 2023	<b>Штатность:</b> 100.00% <b>Остепененность:</b> 90.04% <b>Доля НПР-практиков:</b> 10.37% <b>Асс.:</b> 0.04 <b>Преп.:</b> 0.00 <b>Ст. преп.:</b> 0.41 <b>Доц.:</b> 2.46 <b>Проф.:</b> 0.60 <b>Зав. каф.:</b> 1.03 <b>Декан:</b> 0.00 <b>Директор:</b> 0.00 <b>Преп. СПО:</b> 0.00 <b>% НПР-практиков:</b> Соответствует ФГОС <b>% остепененности:</b> Соответствует ФГОС

Данные показатели выполняются у всех образовательных программ.

## Показатель, применяемый к образовательной программе

**АП<sub>8</sub>** «Доля выпускников, трудоустроившихся в течение календарного года, следующего за годом выпуска, в общей численности выпускников обучавшихся по ОП ВО»  
**Отчетный период: 2022 и 2023 годы**

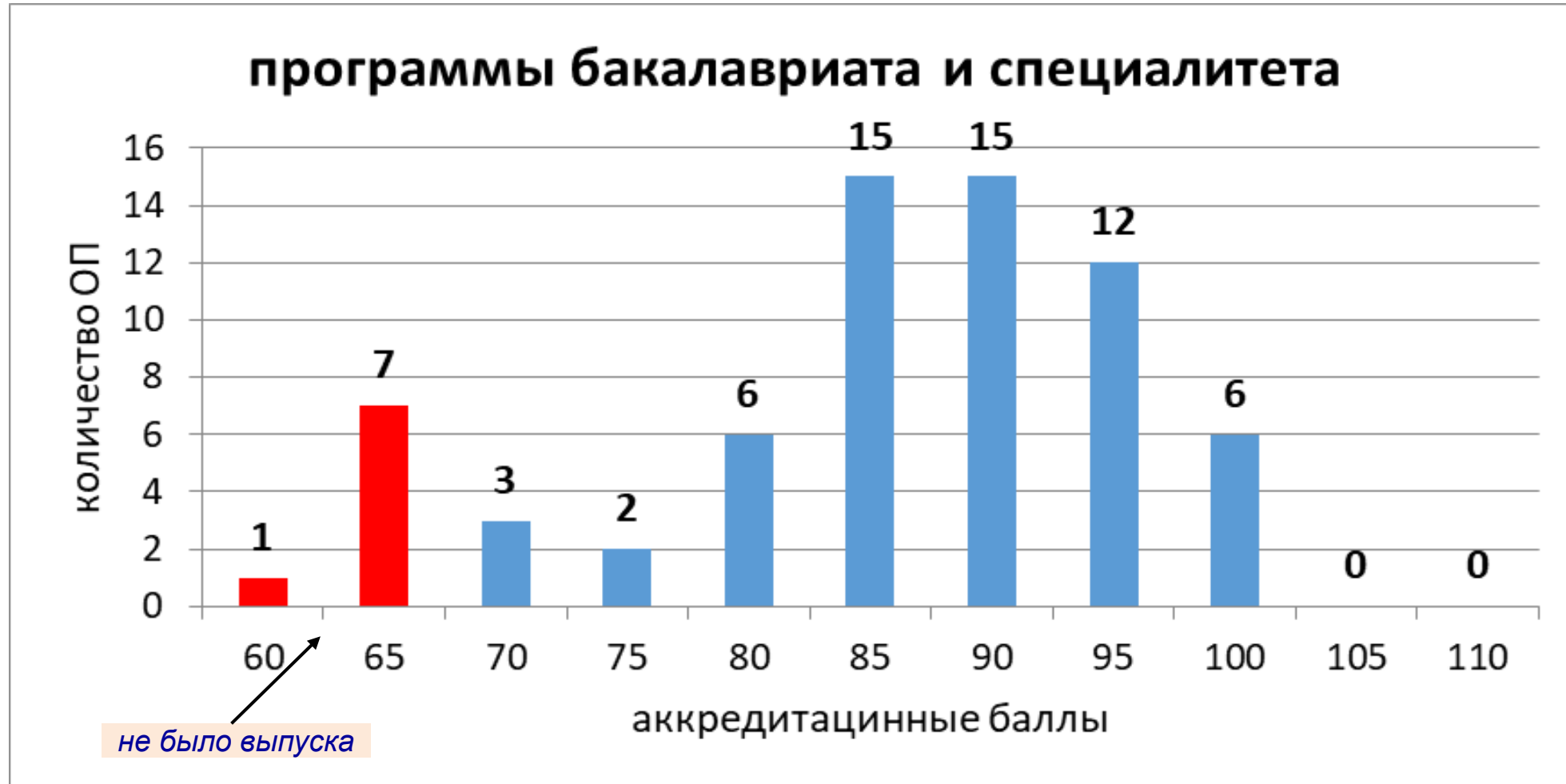
На данный момент времени сведения о трудоустройстве выпускников по специальностям и направления подготовки не доступны:



В связи с этим для всех образовательных программ, у которых был выпуск в 2022 году, значение данного показателя для выпускников, трудоустроенных в 2022 и 2023 годах, принимаем на уровне значений для 2020 и 2021 годов выпуска – 70% (10 баллов).



## Результаты анализа



Общее количество реализуемых в 2024 году образовательных программ бакалавриата и специалитета (без учета направленности) – **67**

## Результаты анализа

Перечень программ бакалавриата и специалитета, которые в 2024 году не преодолевают пороговое значение аккредитационного мониторинга (**70 баллов**) из-за отсутствия выпуска (в 2022 году) и значений баллов ЕГЭ менее 66 (в 2023 году):

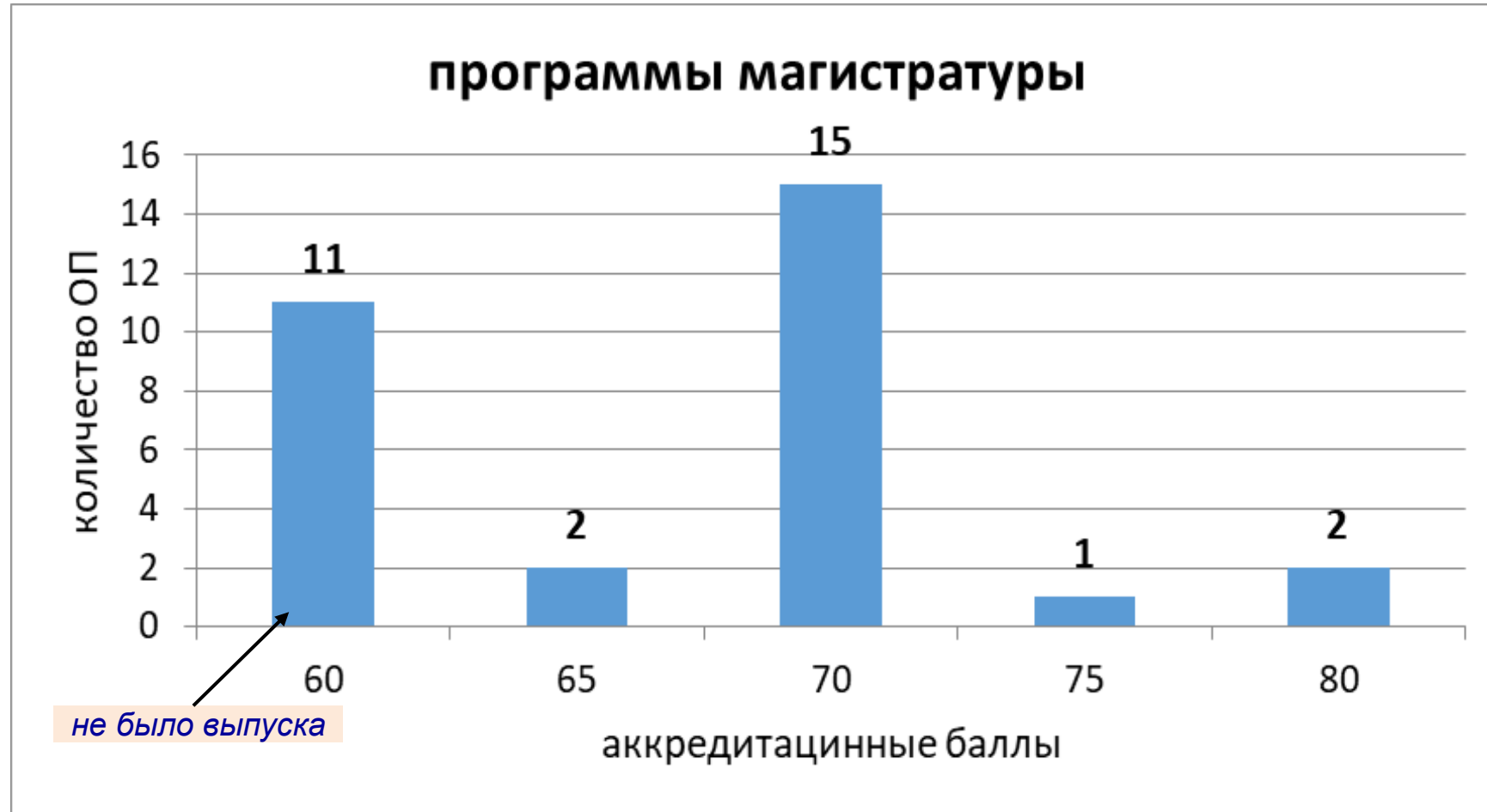
№	Код ОП	Наименование образовательной программы	ср. балл ЕГЭ	Баллы АМ
		<b>бакалавриат</b>		
1.	18.03.01	Химическая технология	62	<b>65</b>
2.	27.03.01	Стандартизация и метрология	60	<b>65</b>
3.	28.03.01	Нанотехнологии и микросистемная техника	63	<b>65</b>
		<b>специалитет</b>		
4.	01.05.01	Фундаментальные математика и механика	63	<b>65</b>
5.	12.05.01	Электронные и оптико-электронные приборы и системы специального назначения	58	<b>60</b>
6.	27.05.02	Метрологическое обеспечение вооружения и военной техники	64	<b>65</b>
7.	40.05.01	Правовое обеспечение национальной безопасности	61	<b>65</b>
8.	40.05.04	Судебная и прокурорская деятельность	62	<b>65</b>

## Результаты анализа

Перечень программ бакалавриата и специалитета, которые в 2024 году преодолевают пороговое значение аккредитационного мониторинга (**70 баллов**) при отсутствии выпуска (в 2022 году):

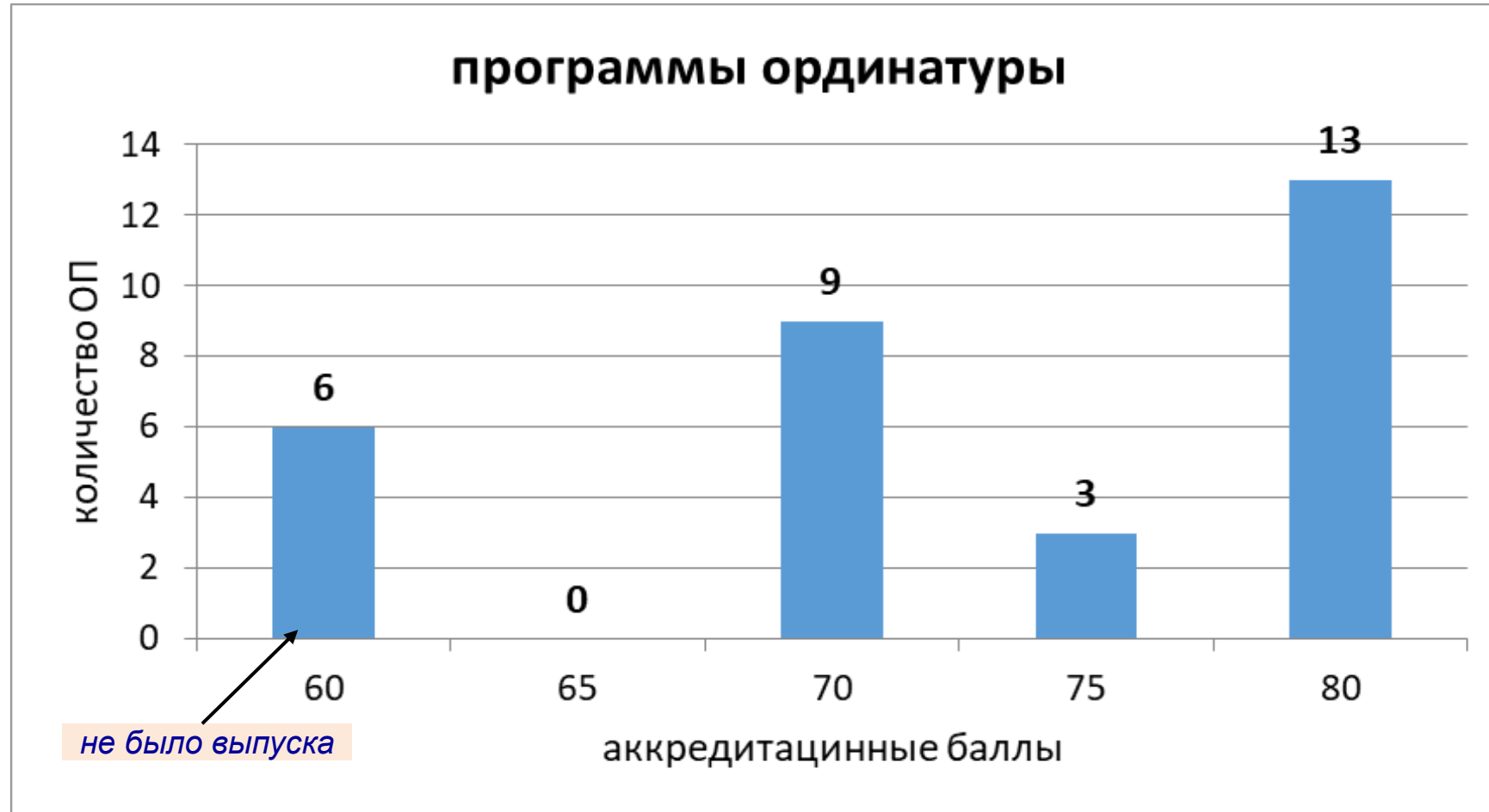
№	Код ОП	Наименование образовательной программы	ср. балл ЕГЭ	Баллы АМ
1.	12.03.04	Биотехнические системы и технологии	69	<b>70</b>
2.	38.03.06	Торговое дело	66	<b>70</b>
3.	39.03.01	Социология	75	<b>70</b>

## Результаты анализа



Общее количество реализуемых в 2024 году образовательных программ **магистратуры** (без учета направленности) – **31**

## Результаты анализа



Общее количество реализуемых в 2024 году образовательных программ ординатуры – **31**

**Выводы:**

3 направления подготовки бакалавров и 5 специальностей в 2024 году не преодолевают установленные пороговые значения аккредитационного мониторинга.

Основная причина снижения суммарных баллов аккредитационного мониторинга – отсутствие выпуска, который определяет 3 показателя: **АП<sub>3</sub>** (сохранность контингента), **АП<sub>4</sub>** (сохранность целевиков) и **АП<sub>8</sub>** (трудоустройство).

При отсутствии по образовательной программе выпуска за 2 года до проведения мониторинга требуется высокий балл ЕГЭ – от 66 и более.

Информация к АМ 2025: в 2023 году не было выпуска по следующим образовательным программам, на которые в 2024 году объявлен прием:

- 39.03.01 Социология;
- 12.05.01 Электронные и оптико-электронные приборы и системы специального назначения;
- 27.05.02 Метрологическое обеспечение вооружения и военной техники.

**СПАСИБО ЗА ВНИМАНИЕ!**